

Váš dopis zn.

Ze dne 4.8.2022

Naše zn. 14765/2022-SŽ-OŘ UNL-OPS/PM

Listů/příloh 2/3

Vyřizuje Petra Málková

Telefon +420 972 422 223

Mobil +420 727 805 363

E-mail malkova@spravazeleznic.cz

Datum 22. srpna 2022

Irena Srbecká

Špitálské náměstí 3517/1a

400 01 Ústí nad Labem

Věc: Vyjádření k existenci sítě Správy železnic, státní organizace
Oblastního ředitelství Ústí nad Labem

Název stavby: *Přechod pro chodce, silnice II/261 Děčín XXXI – Křešice,
ul. Vítězství*

V prostoru vyznačeného zájmového území se **nachází** kabelové trasy a telekomunikační vedení ve správě Správy železnic, státní organizace, Oblastního ředitelství Ústí nad Labem a **nachází** se zde prostředky sítě elektronických komunikací v majetku a správě ČD-Telematika a.s., viz č.j. 06400/2022-Če ze dne 11.8.2022.

- **SŽ Centrum telematiky a diagnostiky Praha** – Při realizaci akce „*Přechod pro chodce, silnice II/261 Děčín XXXI – Křešice, ul. Vítězství*“, IS, dojde ke styku s telekomunikačním vedením (DK Ústí nad Labem – Střekov - Děčín) v majetku Správy železnic, státní organizace, které je chráněno ochranným pásmem dle § 102 zákona č. 127/2005 Sb. o elektronických komunikacích, viz vyjádření ČD Telematika č. j. 06400/2022-Če ze dne 11.8.2022. Požadujeme před započatím stavby objednat u ČD Telematika a.s. vytýčení tohoto kabelu a v případě, že by stavbou došlo k přiblížení k jeho trase, je nutné projednat způsob jeho ochrany s majitelem, tj. Správa železnic, státní organizace, Centrum telematiky a diagnostiky Praha dle platných Všeobecných podmínek pro kabely Správy železnic, státní organizace. Trasu kabelu včetně případných ochranných opatření požadujeme zapracovat do dokumentace v dalším stupni a tu předložit na Správu železnic, státní organizaci, Centrum telematiky a diagnostiky a ČD -Telematika a.s. k odsouhlasení. Toto vyjádření má platnost dva roky ode dne vydání. Kontakt: Jiří Sládek, 972 322 566, 725 122 904, Sladek.J@spravazeleznic.cz.
- **Správa elektrotechniky a energetiky** - v zájmovém území se nachází kabelové trasy ve správě SEE – kabel VN 6kV. V příloze 1x orientační zakres. Zakres kabelových tras je pouze orientační. Požadujeme respektování sítě v naší správě. V případě potřeby je nutné zaměření polohy kabelů, kontakt p. Kožíšek, tel: 972 424 456, mobil: 724 803 644. Na kabelové vedení se vztahuje ochranné pásmo 1 m. Činnosti v ochranném pásmu podzemního vedení, které by znemožňovaly nebo podstatně znesnadňovaly přístup k tomuto vedení, nebo které by mohly ohrozit bezpečnost a spolehlivost jeho provozu, je možné vykonávat jen po předchozím souhlasu vlastníka vedení. Upozorňujeme, že vlivem zásahu do zařízení cizí osobou bez předešlého schválení správce zařízení nebo vlivem stavebních úprav může dojít k narušení funkce

zařízení a tím ohrožení bezpečné provozuschopnosti dráhy nebo poranění vzniklé zásahem el. proudem.

- **ČD – Telematika a.s. – dojde** ke styku s prostředky sítí elektronických komunikací a zařízení v majetku a správě ČD – Telematika, a.s. – viz příložené stanovisko, č.j. 06400/2022-Če ze dne 11.8.2022.

Upozorňujeme, že v případě provádění jakýchkoliv staveb v ochranném pásmu dráhy, či obvodu dráhy, je třeba postupovat dle zákona o drahách č.266/1994 Sb. ve znění pozdějších předpisů, požádat Drážní úřad o souhlas ke zřízení stavby a Správu železnic, OŘ UNL o vydání souhrnného stanoviska za Správu železnic, státní organizaci, Oblastního ředitelství Ústí nad Labem. Při zpracování této žádosti je nutno postupovat dle odkazu uvedeného na:

<https://www.spravazeleznic.cz/orunl/ochranne-pasmo-drahy>

O vydání souhrnného stanoviska je třeba požádat Správu železnic, státní organizaci, Oblastní ředitelství Ústí nad Labem i v případě, že stavba se nebude nacházet v obvodu dráhy ani ochranném pásmu dráhy, ale pozemek v právu hospodařit pro Správu železnic, státní organizaci bude pozemkem dotčeným či sousedním.

Vyjádření k existenci sítí Správy železnic, státní organizace, Oblastního ředitelství Ústí nad Labem je platné do 2 let od data vydání (upozorňujeme, že vyjádření ČD – Telematika, a.s. má platnost pouze do 10.8.2024).

Pro případné další jednání k výše uvedené věci bychom Vás rádi požádali, abyste při předkládání případné další žádosti (dalšího stupně projektové dokumentace atd.), uváděli „Naší značku“ tohoto vyjádření k existenci sítí, pro rychlejší orientaci k předmětné stavbě.

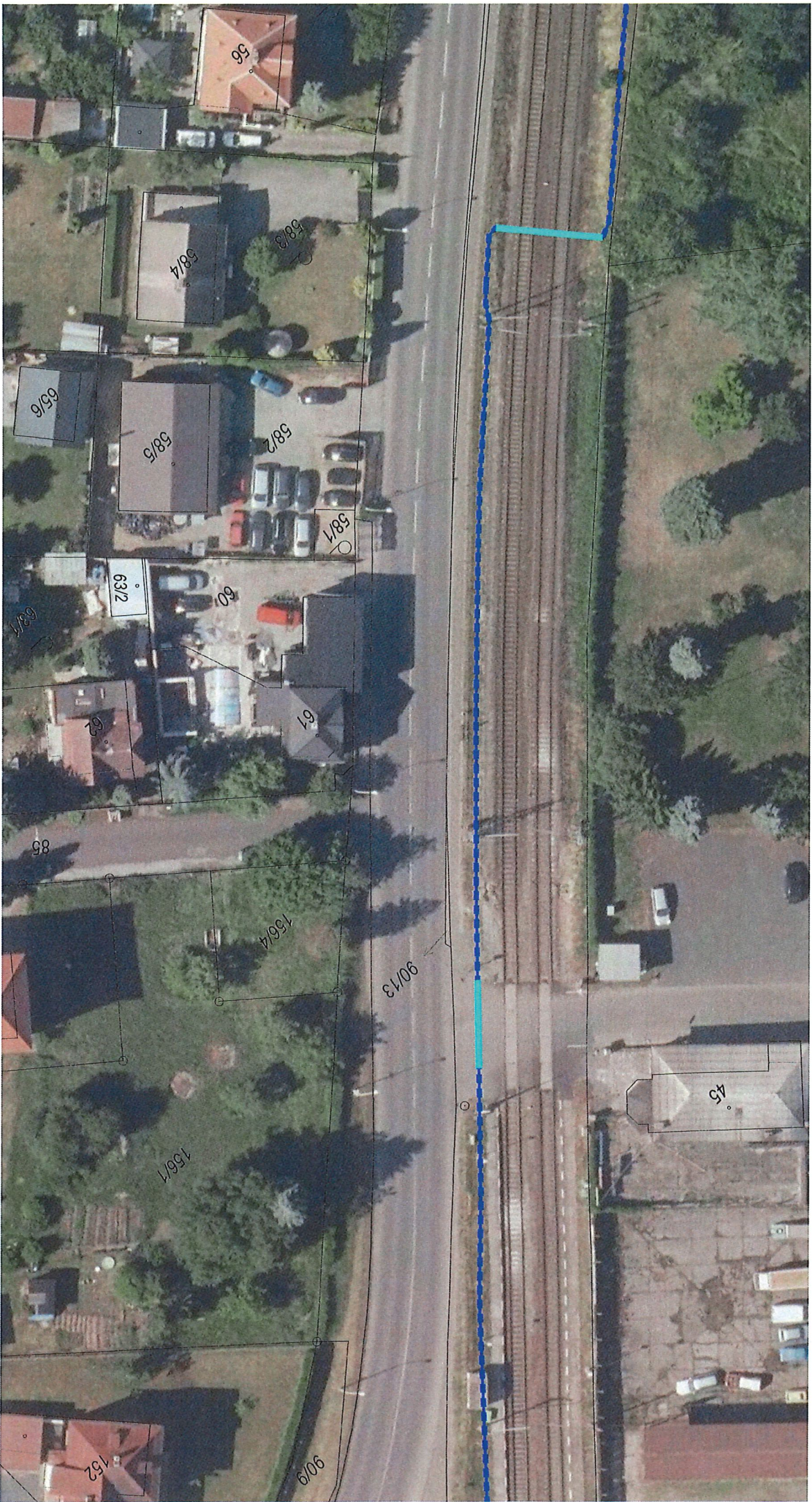
Upozorňujeme, že toto vyjádření Správy železnic, OŘ UNL k existenci sítí (technického zařízení), neslouží jako podklad k vydání územního rozhodnutí, stavebního povolení ani pro provádění rekonstrukcí, opravných prací atd., pokud by se jednalo o stavbu v obvodu dráhy, ochranném pásmu dráhy, popř. i mimo ochranné pásmo dráhy a to v případě, že pozemek v právu hospodařit pro Správu železnic, státní organizaci by byl pozemkem dotčeným popř. pozemkem sousedním.

Petra Málková
oddělení ochranného pásma dráhy
Oblastní ředitelství Ústí nad Labem

 **Správa železnic,**
státní organizace
Oblastní ředitelství Ústí nad Labem
Železničářská 1386/31, 400 03 Ústí n. L.
IČO: 70994234 DIČ: CZ70994234
[232]

Přílohy

Příloha 1 – 1 x stanovisko ČD Telematika, a.s.
Příloha 2 – 1 x orientační zakres Správy železnic, s.o.
Příloha 3 – 1 x zájmové území



333

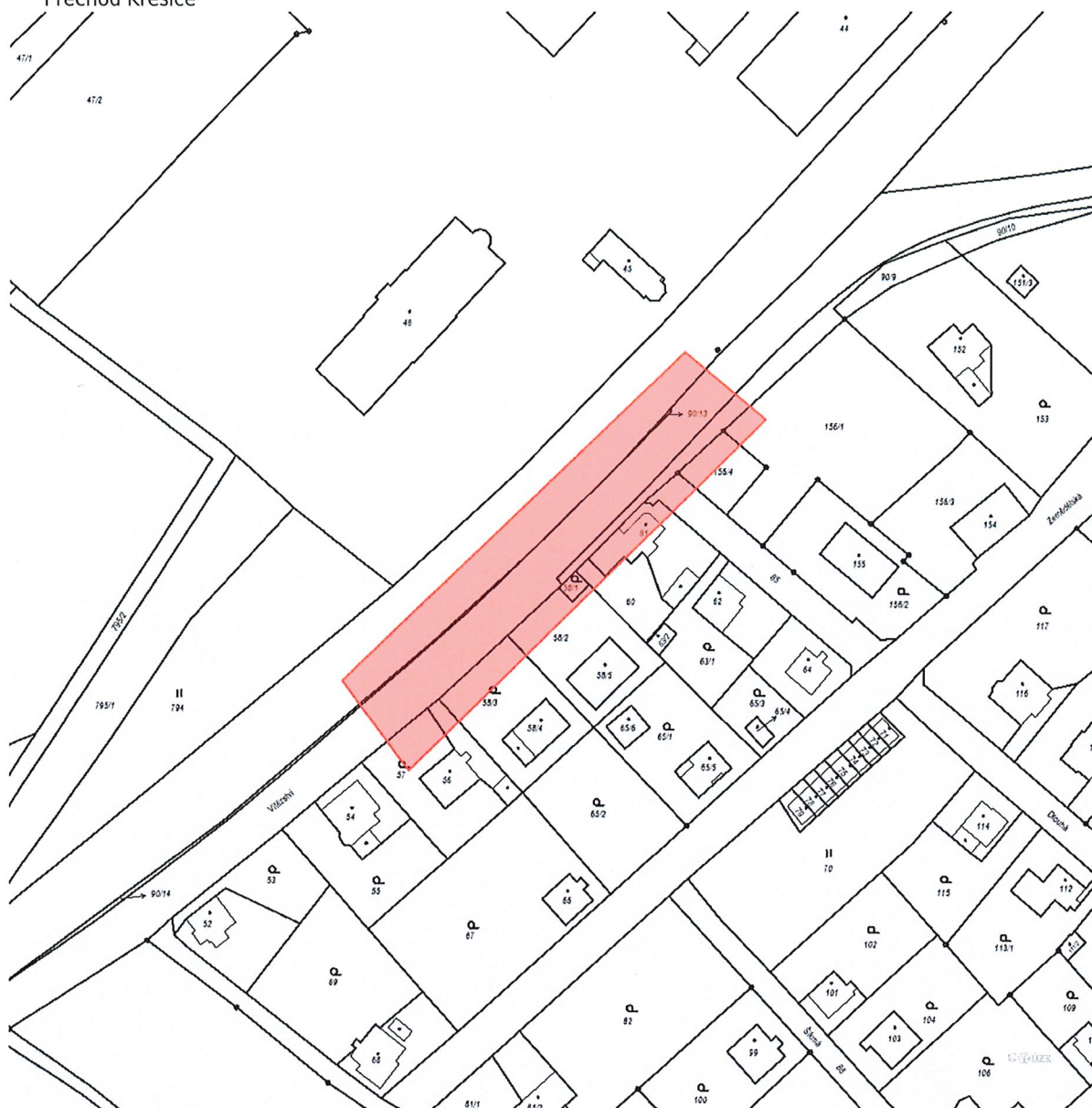
Příloha č.1: Zákres zájmového území

Dotčená k. ú.:

Křešice u Děčína (607185)

Dotčené pozemky:

Přechod Křešice





ČD-TELEMATIKA

Správa železnic, s. o.
OŘ ÚL – Petra Málková
Železničářská 1386/31
400 03 Ústí nad Labem

Váš dopis zn. / ze dne	ISPD-14765/2022 / 5.8. 2022	Vyřizuje:	Jana Černá
Naše značka:	06400/2022-Če	Telefon:	+420724644163, +420972422470
Datum:	11.8. 2022	E-mail:	jana.cerna@cdt.cz

Věc: Souhrnné stanovisko ČD – Telematika a.s. k zařízení v majetku Správy železnic, státní organizace (ve správě Centra telematiky a diagnostiky) a ČD – Telematiky a.s. k projektové dokumentaci ke společnému řízení.

Název stavby: Přechod pro chodce, silnice II/261 Děčín XXXI - Křešice, ul. Vítězství

Území: Trať Ústí nad Labem – Střekov – Děčín v žkm cca 452,720 – 452,780 vpravo trati.

Při realizaci výše uvedené stavby **DOJDE** ke styku se sítí elektronických komunikací, která je chráněna ochranným pásmem dle § 102 zákona č. 127/2005 Sb., o elektronických komunikacích.
Toto vyjádření platí pouze pro dokumentaci ověřenou společností ČD - Telematika a.s. a pro rozsah prací na ní vyznačených.

Zařízení : dálkový metalický kabel Správy železnic Ústí nad Labem - Střekov - Děčín - I.č. 110B
dálkový optický kabel ČDT Lovosice - Děčín - I.č. 167

Přílohy : potvrzená dokumentace žadatele
1 x Všeobecné podmínky pro činnosti na kabelech (a v jejich blízkosti) v majetku Správy železnic, státní organizace (ve správě Centra telematiky a diagnostiky)
1 x Podmínky pro stavební činnosti v blízkosti komunikačních vedení ve vlastnictví ČD – Telematika a.s.

Připomínky, Upřesnění :

Nutné vytýčení výše uvedených kabelů před započítím stavebních prací.
Vytýčení provedeme na základě objednávky.

V Ústí nad Labem dne 11.8. 2022.

Vyjádření pozbývá platnosti dne 10.8. 2024.

ČD - Telematika a.s.

Úsek servis infrastruktury

Vedoucí okrsku

Jelínek Luboš

v.z. Černá Jana



ČD - Telematika a.s.
Servis kabelů
skupina ochranného pásma
Bílinská 344
DIČ: CZ61459445
tel: +420724644163
e-mail: jana.cerna@cdt.cz

102

Chceme být první volbou pro služby komunikační infrastruktury a řešení dopravní telematiky | www.cdt.cz

**Všeobecné podmínky pro činnosti na kabelech (a v jejich blízkosti) v majetku Správy železnic, státní organizace
(ve správě Centra telematiky a diagnostiky)**

Schváleno CTD č.j.: 1545/2022-SŽ-CTD-ÚŽT ze dne: 14.01.2022

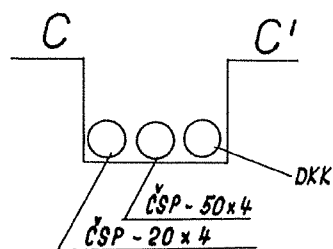
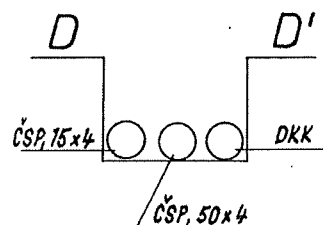
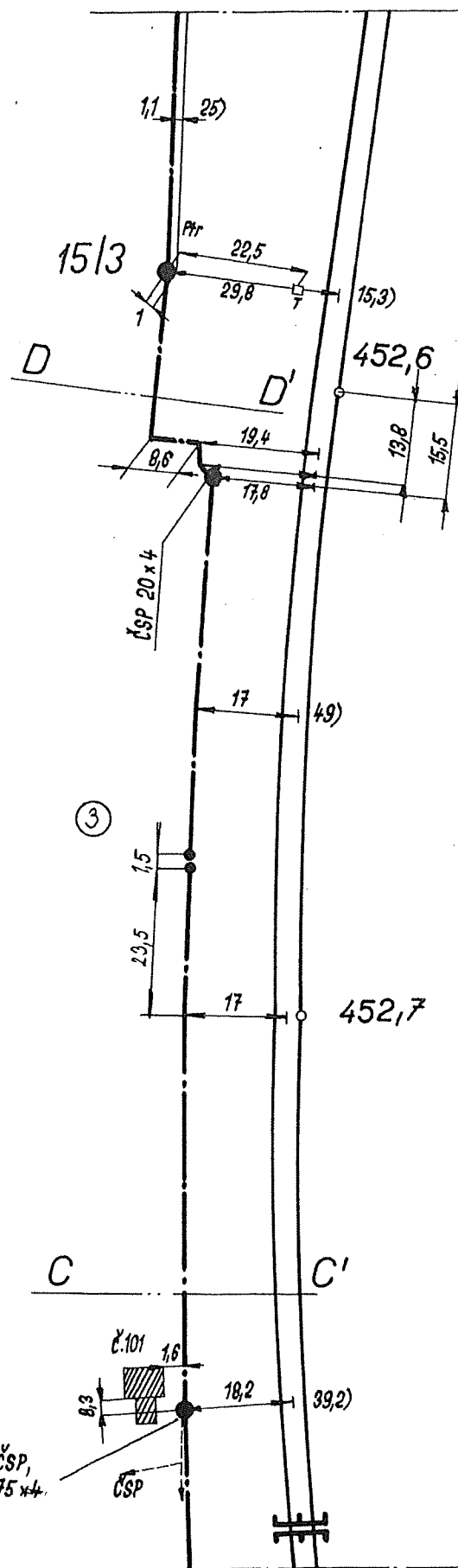
ČD - Telematika a.s. jako organizace udržující je na základě smluvního vztahu odpovědná za zajištění provozu, dohledu, servisu a údržby na zařízení telekomunikační infrastruktury Správy železnic, státní organizace ve správě Centra telematiky a diagnostiky (dále jen CTD).

Stavebník pracující v blízkosti kabelového vedení, nebo manipulující s kabelovým vedením ve správě CTD, je povinen učinit veškerá potřebná opatření tak, aby nedošlo k poškození nebo zhoršení kvality sítě elektronických komunikací a zařízení stavebními pracemi, zejména tím, že zajistí:

- aby projektová dokumentace byla zpracovaná dle platné legislativy. V polohopisných výkresech dokumentace je nutno uvádět železniční kilometry (jestliže se jedná o ochranné pásmo dráhy),
- aby činnosti na majetku ve správě CTD uvedené již ve stupni dokumentace pro územní řízení byly v souladu s technickými kvalitativními podmínkami staveb státních drah, (do projektové dokumentace pro územní řízení je nutno zakreslit síť elektronických komunikací ve správě CTD),
- písemné vyrozumění organizaci udržující o zahájení prací, a to nejméně 15 dnů předem,
- aby před zahájením zemních prací bylo pracovníky ČD – Telematika a.s. (kontakty naleznete na www.cdt.cz, sekce **O nás – Informace pro stavebníky - Vytýčení trasy telekomunikačního vedení**) provedeno vytýčení polohy podzemní sítě elektronických komunikací a zařízení přímo ve staveništi (trase),
- prokazatelné seznámení pracovníků, kteří budou provádět práce, s polohou vedení (zařízení),
- upozornění organizace provádějící zemní práce na možnou odchylku uloženého vedení (zařízení) od polohy vyznačené ve výkresové dokumentaci,
- upozornění pracovníků, aby dbali při pracích v těchto místech největší opatrnosti a nepoužívali zde nevhodné nářadí, a také ve vzdálenosti nejméně 1,5m po každé straně vyznačené trasy vedení (zařízení) používali pouze ruční kopání,
- řádné zabezpečení odkryté podzemní sítě elektronických komunikací (zařízení) proti poškození, zcizení a řádné zajištění výkopů případně včetně osvětlení,
- odpovídající ochranu kabelů a ochranu kabelové trasy dle platných norem, pokud bude trasa kabelů pojižděna vozidly nebo stavební mechanizací,
- ochranu kabelů v místech, kde kabel vystupuje ze země (vstupy do budov, rozvaděčů, na sloupy, trasy kabelu na mostech a propustcích, apod.) a také kabelových vedení a závěřů v objektech,
- odpovídající ochranu příslušenství kabelových tras (ochranné a označující prvky, tzn. žlaby, chráničky, HDPE trubky, kabelové označovníky, markery, ...),
- aby organizace provádějící zemní práce zhotvila zeminu pod kabelem před jeho zakrytím po vrstvách (záhozem) a vyzvala ČD - Telematiku a.s. (kontakty naleznete na www.cdt.cz, sekce **O nás – Informace pro stavebníky - Vytýčení trasy telekomunikačního vedení**) k provedení kontroly před zakrytím kabelu, zda není vedení (zařízení) viditelně poškozeno a zda byly dodrženy příslušné normy a stanovené podmínky,
- aby nad kabelovou trasou a v jejím ochranném pásmu byl dodržován zákaz skládek, deponií materiálu, vysazování trvalých porostů a budování zařízení, která by znemožnila přístup ke kabelům. Bez souhlasu správce nesnižovat, ani nezvyšovat vrstvu zeminy nad kabelovou trasou,
- aby při křížení, příp. souběžích podzemní sítě elektronických komunikací byla dodržena ČSN 73 6005 „Prostorové uspořádání sítí technického vybavení“,
- aby při provádění zemních prací byla dodržena ČSN 33 2160 „Předpisy pro ochranu sdělovacích vedení a zařízení před nebezpečnými vlivy trojfázových vedení VN, VVN a ZVV a ČSN 33 2000-5-54-ed.3 „Územnění a ochranné vodiče“,
- neprodlené ohlášení každého poškození podzemní sítě elektronických komunikací a zařízení organizaci ČD - Telematika a.s. (telefonicky HELP DESK: +420 972 110 000),
- ohlášení ukončení stavby organizaci udržující, včetně správce a jeho pozvání ke kolaudačnímu řízení,
- aby při provádění prací byly respektovány podmínky vyplývající ze zákona o elektronických komunikacích č.127/2005 Sb., zákona o drahách č.266/1994 Sb. a stavebního zákona č.183/2006 Sb., včetně platných prováděcích vyhlášek.,
- provedení prací (včetně projektování) na síti elektronických komunikací (zařízení) organizací, jejíž pracovníci provádějící práce mají platné příslušné odborné oprávnění k práci na železničním telekomunikačním zařízení, dle zákona o drahách č.266/1994Sb., „Podmínky odborné způsobilosti“ výše uvedeného zákona a vyhl.č.101/1995 Sb., a příslušných výnosů Správy železnic, státní organizace (zejména Předpisem Zam 1). Toto (časově omezené) oprávnění lze získat složením příslušné odborné zkoušky u ředitelství Správy železnic, státní organizace,
- uzavření „Smlouvy o vynucené překládce podzemního komunikačního vedení“ se správcem kabelu (Správa železnic, státní organizace, Centrum telematiky a diagnostiky, Malletova 10/2363, 190 00 Praha 9 – Libeň) v případě, kdy je telekomunikační vedení (zařízení) položeno nebo jeho poloha změněna mimo pozemky Správy železnic, státní organizace,
- ověření výškového umístění vedení (zařízení) ručně kopanými sondami vzhledem k tomu, že správce neodpovídá za změny provedené bez jeho vědomí nad trasou vedení (zařízení).

Nedodržení těchto podmínek je hrubým porušením právní povinnosti podle zákona 127/2005 Sb., O elektronických komunikacích, zákona 266/1994 Sb., Zákon o drahách.

Případné rozpory nebo výjimky z jednotlivých ustanovení řeší správce, kterým je: Správa železnic, státní organizace, Centrum telematiky a diagnostiky se sídlem Praha 9 - Libeň, Malletova 10/2363.



L. 111 B

AŽD	Navrhl		Porucha čís.								Ústí n. L. - Dačín
	Kreslil	27.9.62. Křišťálek	Oprava čís.	2							
1:1000	Zkoušel	Křišťálek	Plati od	26.1.63							L.1108

Podmínky pro stavební činnosti v blízkosti komunikačních vedení ve vlastnictví ČD – Telematika a.s.

Vydané v souladu s ustanovením § 1751 a násl. zákona č. 89/2012 Sb. občanský zákoník v platném znění obchodní společnosti ČD – Telematika a.s., IČ: 614 59 445, se sídlem Praha 3, Pernerova 2819/2a, 130 00, spisová značka B 8938 vedená u Městského soudu v Praze (dále jen „ČD-T“)

1. Předmět Podmínek

1.1. Co obsahují: Tyto Podmínky obsahují:

- a) povinnosti stavebníka jemu stanovené obecně závaznými právními předpisy České republiky, na jejichž dodržování ČD-T trvá,
- b) povinnosti určené stavebníkovi ČD-T z titulu vlastnického práva ke komunikačnímu vedení, které je stavbou stavebníka dotčeno, a dále
- c) závazný způsob pro vytyčení trasy komunikačního vedení ve vlastnictví ČD-T.

2. Pojmy použité v Podmínkách

- 2.1. **Stavebník:** stavebníkem se dle těchto Podmínek rozumí osoba, která pro sebe žádá vydání stavebního povolení nebo ohlašuje provedení stavby, terénní úpravy nebo zařízení a dále osoba, která výše uvedené provádí, pokud nejde o stavebního podnikatele realizujícího stavbu v rámci své podnikatelské činnosti.
- 2.2. **ZoEK:** zákon č. 127/2005 Sb. o elektronických komunikacích v platném znění
- 2.3. **StavZ:** zákon č. 183/2006 Sb. o územním plánování a stavebním řádu v platném znění
- 2.4. **Komunikační vedení:** síť elektronických komunikací, tak jak je tato vymezena v § 2 písm. h) ZoEK, ve vlastnictví ČD-T
- 2.5. **Kontaktní osoba:** Luboš Jelínek, tel. +420 602 162 735, lubos.jelinek@cdt.cz
- 2.6. **Ochranné pásmo komunikačního vedení:** pásmo, které u podzemního komunikačního vedení činí 0,5m po stranách krajního vedení.
- 2.7. **Smluvní podmínky:** Tyto Podmínky tvoří v případě uzavření smluvního vztahu se stavebníkem spolu s platnou smlouvou „smluvní podmínky“.
- 2.8. Veškeré ostatní pojmy použité těmito Podmínkami je nutné vykládat dle obecně závazných právních předpisů, zejména pak dle StavZ a ZoEK.

3. Povinnosti stavebníka při stavbě

- 3.1. Pro účely překládky komunikačního vedení ve vlastnictví ČD-T je stavebník **povinen uzavřít** se společností ČD-T **smlouvu o realizaci přeložky kabelových sítí ČD – Telematika a.s.**
Dle §104 odst.17 ZoEK nese stavebník, který vyvolal překládku komunikačního vedení, náklady spojené s nezbytnými úpravami dotčeného úseku vedení sítě elektronických komunikací, a to na úrovni stávajícího technického řešení.
- 3.2. Stavebník je povinen, v souladu se ZoEK, učinit veškerá potřebná opatření k tomu, aby nedošlo k poškození komunikačních vedení stavebními pracemi, zejména tím, že:
 - písemně vyrozumí organizaci, která vydala vyjádření, o svém úmyslu provádět stavební práce v blízkosti komunikačního vedení a to nejméně 15 dnů předem,
 - před zahájením zemních prací zajistí vytyčení polohy komunikačního vedení přímo na staveništi,
 - zajistí, aby nebyly prováděny zemní práce, nebo terénní úpravy v ochranném pásmu komunikačního vedení bez souhlasu jeho vlastníka, tj. ČD-T,
 - prokazatelně seznámí všechny pracovníky, kteří budou provádět práce, s polohou komunikačního vedení,
 - zajistí odpovídající ochranu komunikačního vedení dle obecně závazných právních předpisů a norem, pokud bude jeho trasa pojižděna vozidly nebo stavební mechanizací,

www.cdt.cz

- provede výkop kontrolních sond v případě jakýchkoliv pochybností o trase komunikačního vedení vyznačené ve výkresové dokumentaci,
 - vyzve ČD-T prostřednictvím kontaktní osoby k provedení kontroly před ukončením stavebních prací, zda nebylo pracemi zasaženo do komunikačního vedení nebo jeho ochranného pásma, nebo zda není poškozeno a zda byly dodrženy příslušné normy a podmínky stanovené ČD-T,
 - zajistí, aby nad trasou komunikačního vedení nebyly budovány skládky, zařízení a vysazovány trvalé porosty, které by znemožnily přístup ke komunikačnímu vedení (např. trvalých parkovišť, apod.),
 - nesníží ani nezvýší bez souhlasu ČD-T krytí trasy komunikačního vedení,
 - zajistí, aby při případném křížení, nebo souběžích podzemních sítí byla dodržena ČSN 73 6005 „Prostorové uspořádání sítí technického vybavení“,
 - bude provádět veškeré práce dle podmínek stanovených obecně závaznými právními předpisy, zejména pak ZoEK, StávZ a zákon č. 266/1994 Sb. (zákon o drahách),
 - bude při provádění zemních prací dodržena ČSN 73 6133 „Návrh a provádění zemního tělesa pozemních komunikací“, ČSN 33 2160 „Předpisy pro ochranu sdělovacích vedení a zařízení před nebezpečnými vlivy trojfázových vedení VN, VVN a ZVV“ a ČSN 33 2000-5-54 ed. 3 „Uzemnění a ochranné vodiče“,
 - neprodleně ohlásí případné poškození komunikačního vedení kontaktní osobě a na dohledové centrum sítě ČD-T, tel: +420 210 021 666,
 - ohlásí kontaktní osobě ukončení stavby servisu kab. sítí, který vydal vyjádření a jeho pozvání ke všem úkonům v řízení o povolení užívání stavby.
- 3.3. Stavebník je srozuměn s tím, že nedodržení těchto podmínek může dojít k hrubému porušení zákona č. 266/1994 Sb. zákon o drahách a ke spáchání správního deliktu podle ZoEK. Dle § 118 odst. 22 písm. a) ZoEK může být stavebníkovi za uvedený správní delikt uložena pokuta až do výše 2 000 000,- Kč. Dle §119 odst. 7 ZoEK může být stavebníkovi za uvedený přestupek uložena pokuta až do výše 100 000,- Kč. Tím však není dotčeno právo ČD-T požadovat po stavebníkovi náhradu škody, a to jak škody skutečné, tak ušlého zisku. Stavebník je srozuměn s tím, že nese veškeré náklady na uvedení komunikačního vedení do původního stavu v případě, že dojde v souvislosti s realizací stavby k jeho poškození.
- 3.4. Veškeré činnosti spojené s manipulací, přeložkami či překládkami komunikačních vedení jsou nezadatelné a je oprávněna je vykonávat pouze ČD-T.
4. Povinnosti stavebníka při vytyčování trasy komunikačního vedení ve vlastnictví ČD-T
- 4.1. Stavebník je povinen zadat sdělení polohy a vytyčení trasy komunikačního vedení výlučně ČD-T, prostřednictvím kontaktní osoby uvedené shora. Cena uvedených činností bude stanovena dle platného ceníku ČD-T.
 - 4.2. Je-li vytyčení stavebníkem požadováno do tří (3) dnů od data doručení žádosti (objednávky) na vytyčení, bude do celkové částky za vytyčení připočten expresní příplatek ve výši 30% z celkové částky.
 - 4.3. V případě, kdy musí být vytyčení provedeno geodetickou kanceláří, nese stavebník veškeré náklady s tím spojené.
 - 4.4. Vytyčení komunikačního vedení bude provedeno na základě písemné objednávky zaslané nejméně čtrnáct (14) dnů před požadovaným termínem, případně do pěti (5) dnů před požadovaným termínem, je-li vytyčení požadováno expresně do tří (3) dnů dle bodu 4.2. Objednávka bude minimálně obsahovat: číslo vyjádření, jeho datum vydání, IČO, DIČ a bankovní spojení stavebníka. Jako dodavatel pak bude objednávkou specifikována obchodní společnost ČD-T dle identifikátorů uvedených v záhlaví těchto Podmínek. Objednávka musí být doručena na adresu provozovny ČD-T, Centrální podatelna – U2, Pod Tábořem 369/8a, 190 01 Praha 9.
 - 4.5. Termín, způsob a formu vytyčení je možno řešit individuálně po telefonické dohodě s kontaktní osobou.

Podmínky nabývají účinnosti dne 1. 8. 2021

www.cdt.cz

ČD - Telematika a.s. | akciová společnost | Korespondenční adresa Pod Tábořem 369/8a | 190 00 Praha 9 | tel.: +420 972 225 555
Sídlo společnosti Pernerova 2819/2a | 130 00 Praha 3 | IČ: 61459445 | DIČ: CZ61459445 | vedená u Městského soudu v Praze, spisová značka B 8938

POŠKOZENÍ KOMUNIKAČNÍHO VEDENÍ HLASTE NA TEL: +420 210 021 666



ČD - Telematika a.s.
Považaná CD a.s. kvôli jej
kvalitnej a rýchlej CD a.s.
a SZDC s.r.o.

Vzájomným území se nachází

	(1)	(2)	(3)	(4)	(5)	(6)	(7)	(8)	(9)	(10)	(11)	(12)	(13)	(14)	(15)	(16)	(17)	(18)	(19)	(20)	(21)	(22)	(23)	(24)	(25)	(26)	(27)	(28)	(29)	(30)	(31)	(32)	(33)	(34)	(35)	(36)	(37)	(38)	(39)	(40)	(41)	(42)	(43)	(44)	(45)	(46)	(47)	(48)	(49)	(50)	(51)	(52)	(53)	(54)	(55)	(56)	(57)	(58)	(59)	(60)	(61)	(62)	(63)	(64)	(65)	(66)	(67)	(68)	(69)	(70)	(71)	(72)	(73)	(74)	(75)	(76)	(77)	(78)	(79)	(80)	(81)	(82)	(83)	(84)	(85)	(86)	(87)	(88)	(89)	(90)	(91)	(92)	(93)	(94)	(95)	(96)	(97)	(98)	(99)	(100)
1	2	3	4	5	6	7	8	9	10	11	12	13	14	15	16	17	18	19	20	21	22	23	24	25	26	27	28	29	30	31	32	33	34	35	36	37	38	39	40	41	42	43	44	45	46	47	48	49	50	51	52	53	54	55	56	57	58	59	60	61	62	63	64	65	66	67	68	69	70	71	72	73	74	75	76	77	78	79	80	81	82	83	84	85	86	87	88	89	90	91	92	93	94	95	96	97	98	99	100	

Správa železniční dopravní cesty, s.p. ☒ ☐
Českých drah

CD-Telemedia, Inc.

viz. výčetní č.: 06400/2022-ee

Total weight of plant 24

Datum: 11.8.2022

ČÁST C.2

LIŠKOVÝ SYSTÉM Bpv **SOUŘADNICOVÝ SYSTÉM S-JTSK**

Class number:	Class name:	Class number:	Class name:	Date of entry:
01	...	02
03	...	04

Objeđnatel:

Dobjednatelj:
Slobodani miasto Dečan
Municipalni miasto Dečan
Mirova ulica, 11755
405 36 Dečan IV

Geometrische Konstruktion



 **McGraw-Hill** Higher Education

Střední škola:
PROJEKTOVÉ STŘEDISKO ÚSTÍ NAD LABEM

Vodoucí střediska:	
Odpovědný projektant SO, NO, PS:	

ING. MIROSLAV VAŠA	ING. LUKAŠ ČERNÝ
--------------------	------------------

Nazer et al.

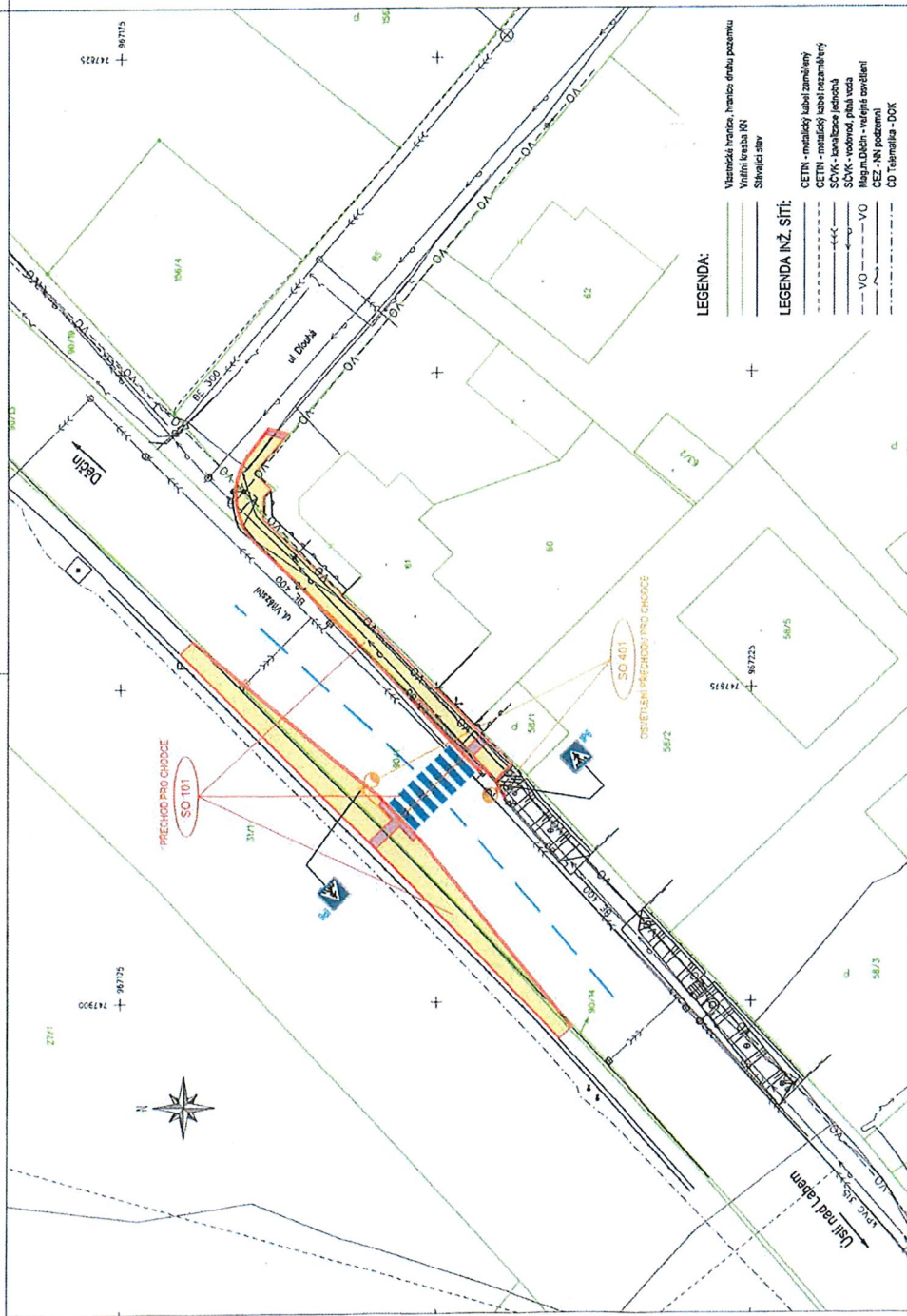
Přechod pro chodce, silnice II/261 Děčín XXXI-K

SITUAČNÍ VÝKRESY

Nazwa przelicyt:

KOORDINAČNÍ SITUAČNÍ VÝKRES

© 2006 Blackwell Publishing Ltd, *Journal of Internal Medicine* 260: 103–110



LEGENDA:

Vlastnická hranice, hranice druhu pozemku
Vnější kresba KN
Stávající stav

LEGENDA INŽ. SÍTI:

CETIN - metalický kábel zamešľaný
CETIN - metalický kábel nezamešľaný
SČVK - kanalizácie jednotlivé
SČVK - vodotrub, plyná voda
Mag.m.Dřih - veřejné osvětlení
CEZ - NN podzemní
ČD Telematika - DOK
